



АДМИНИСТРАЦИЯ ГОРОДА ПЕРМИ  
ДЕПАРТАМЕНТ ЗЕМЕЛЬНЫХ ОТНОШЕНИЙ

РЕШЕНИЕ

о размещении объектов № 21-01-44-896 от 19 ИЮЛ 2021

г. Пермь, ул. Сибирская, 15

Департамент земельных отношений администрации города Перми в соответствии с пунктом 3 статьи 39.36 Земельного кодекса Российской Федерации, Положением о порядке и условиях размещения объектов на землях или земельных участках, находящихся в государственной или муниципальной собственности, на территории Пермского края без предоставления земельных участков и установления сервитутов, публичного сервитута, утвержденным постановлением Правительства Пермского края от 22 июля 2015 г. № 478-п, заявлением от 08 июля 2021 г. № 21-01-06-10983

**разрешает** ОАО «МРСК Урала» (ИНН 6671163413, ОГРН 1056604000970, место нахождения: 620026, Свердловская область, г. Екатеринбург, ул. Мамина-Сибиряка, стр. 140)

**размещение объекта:** линии электропередачи классом напряжения до 35 кВ, а также связанные с ними трансформаторные подстанции, распределительные пункты и иное предназначенное для осуществления передачи электрической энергии оборудование, для размещения которых не требуется разрешения на строительство (КТПП 6/0,4 кВ с оборудованием учета э/э, ОПС и ИТКЗ, КЛ 6 кВ, КЛ 0,4 кВ для электроснабжения многоквартирного жилого дома по адресу: Пермский край, г. Пермь, Свердловский район, ул. Краснополянская, 2 (кадастровый номер земельного участка 59:01:4410882:22))

**способ размещения объекта:** подземный

**на землях:** государственная собственность на которые не разграничена

**на срок:** 11 месяцев

**местоположение:** Пермский край, г. Пермь, Свердловский район, ул. Краснополянская.

Территория, согласно схеме, расположена в зонах с особыми условиями использования территорий: охранный зона газораспределительных сетей, охранный зона объектов электросетевого хозяйства, приаэродромная территория аэродрома аэропорта Большое Савино.

ОАО «МРСК Урала»:

1. Соблюдать Правила охранных зон газораспределительных сетей, установленные постановлением Правительства Российской Федерации от 20 ноября 2000 г. № 878 «Об утверждении правил охраны газораспределительных сетей».

2. Соблюдать Правила охраны электрических сетей, установленные постановлением Правительства Российской Федерации от 24 февраля 2009 г. № 160 «О порядке установления охранных зон объектов электросетевого

хозяйства и особых условий использования земельных участков, расположенных в границах таких зон».

3. Соблюдать Правила использования воздушного пространства, установленные постановлением Правительства Российской Федерации от 11 марта 2010 г. № 138 «Об утверждении Федеральных правил использования воздушного пространства Российской Федерации».

4. В соответствии с пунктом 7(2) Положения о порядке и условиях размещения объектов на землях или земельных участках, находящихся в государственной или муниципальной собственности, на территории Пермского края без предоставления земельных участков и установления сервитутов, публичного сервитута, утвержденного постановлением Правительства Пермского края от 22 июля 2015 г. № 478-п, представить в департамент земельных отношений в течение 1 месяца с момента размещения объектов материалы контрольной геодезической съемки размещенных объектов на бумажном и электронном носителях на безвозмездной основе.

**Приложение:** схема предполагаемых к использованию земель или части земельного участка (на 1 л. в 1 экз.)

Исполняющий обязанности заместителя главы администрации города Перми – начальника департамента земельных отношений администрации города Перми



Е.Н. Гонцова



Схема предполагаемого использования земель или части земельного участка

Объект: «Строительство КТПП 6/0,4 кВ с оборудованием учета э/э, ОПС и ИТКЗ, КЛ 6 кВ, КЛ 0,4 кВ для электроснабжения многоквартирного жилого дома по адресу: Пермский край, г. Пермь, ул. Краснополянская, дом №2 (кад. номер зем. участка 59:01:4410882:22)»

Местоположение: Пермский край, г. Пермь, Свердловский район, ул. Краснополянская

Кадastroвый квартал: 59:01:4410884

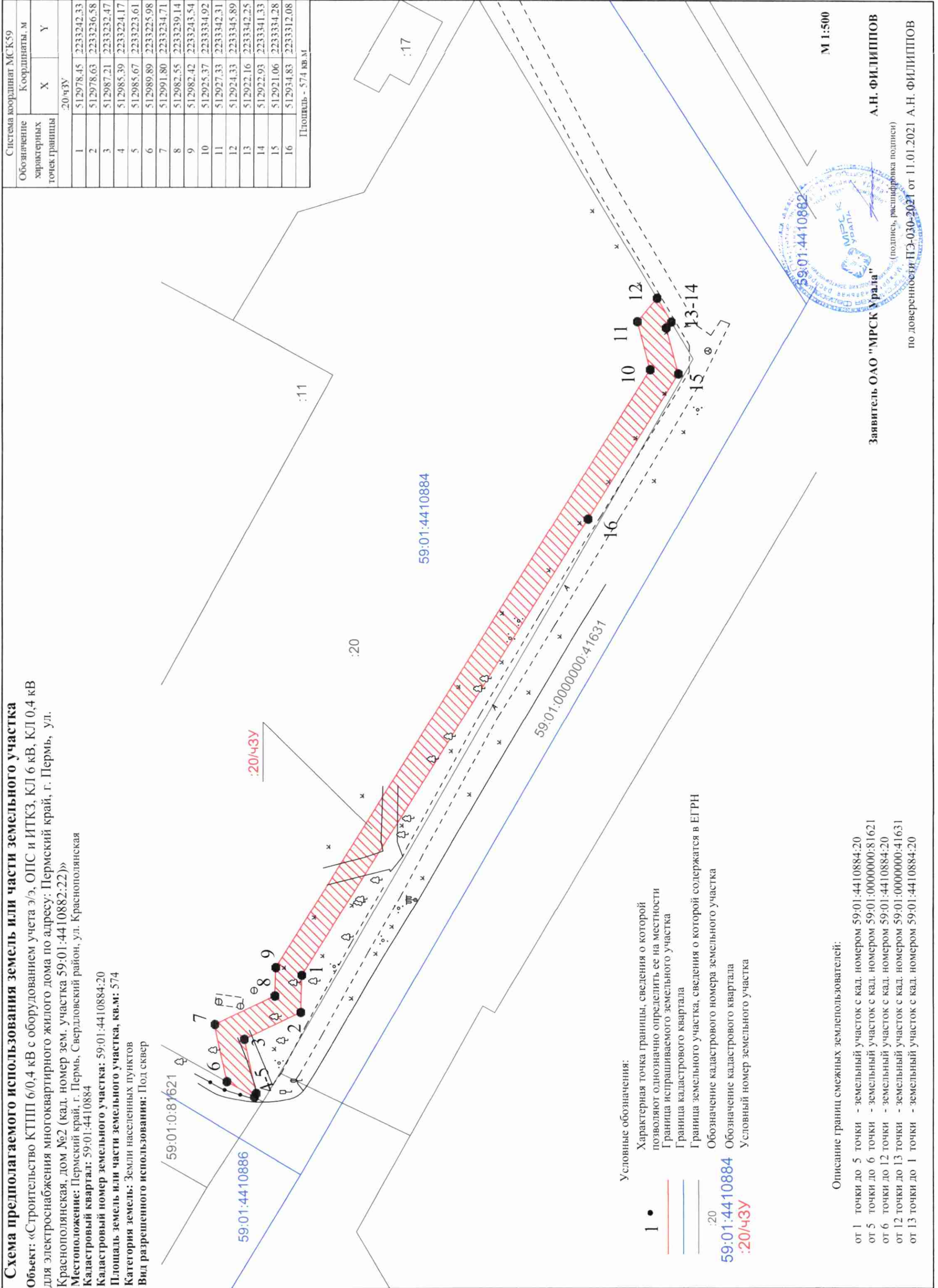
Кадastroвый номер земельного участка: 59:01:4410884:20

Площадь земель или части земельного участка, кв.м: 574

Категория земель: Земли населенных пунктов

Вид разрешенного использования: Под сквер

Система координат МСК59		
Обозначение характерных точек границы	Координаты, м	
	X	Y
20/43У		
1	512978,45	2233242,33
2	512978,63	2233236,58
3	512987,21	2233232,47
4	512985,39	2233224,17
5	512985,67	2233223,61
6	512989,89	2233225,98
7	512991,80	2233234,71
8	512982,55	2233239,14
9	512982,42	2233243,54
10	512925,37	2233334,92
11	512927,33	2233342,31
12	512924,33	2233345,89
13	512922,16	2233342,25
14	512922,93	2233341,33
15	512921,06	2233334,28
16	512934,83	2233312,08
Площадь - 574 кв.м		



- 1 • Характерная точка границы, сведения о которой позволяют однозначно определить ее на местности
- Граница испрашиваемого земельного участка
- Граница кадастрового квартала
- Граница земельного участка, сведения о которой содержатся в ЕГРН
- Обозначение кадастрового номера земельного участка
- Обозначение кадастрового квартала
- Условный номер земельного участка
- 59:01:4410884
- 20/43У

Описание границ смежных землепользователей:

- от 1 точки до 5 точки - земельный участок с кад. номером 59:01:4410884:20
- от 5 точки до 6 точки - земельный участок с кад. номером 59:01:0000000:81621
- от 6 точки до 12 точки - земельный участок с кад. номером 59:01:4410884:20
- от 12 точки до 13 точки - земельный участок с кад. номером 59:01:0000000:41631
- от 13 точки до 1 точки - земельный участок с кад. номером 59:01:4410884:20



Заявитель ОАО "МРСК Урала"

А.Н. ФИЛИППОВ

(подпись, расшифровка подписи)

по доверенности ПЭ-030-2021 от 11.01.2021 А.Н. ФИЛИППОВ